

Hunan bortread ar Garnedd Dafydd 1938

Brenda Chamberlain ac Enlli Pecyn Addysg



Dr Maria Hayes

Cynnwys

Brenda Chamberlain ar Enlli	5
<i>Pecyn Addysg</i>	5
Cyflwyno gwaith Brenda Chamberlain	6
<i>Bywgraffiad</i>	11
Offer ar gyfer Darlunio	12
<i>Geirfa Darlunio cynradd:</i>	12
<i>Geirfa Darlunio uwchradd:</i>	14
<i>Ymarferion CYNHESU ar gyfer Darlunio:</i>	15
EDRYCH	15
LLINELL	15
TÔN	15
LLIW	15
GWEAD	15
SIÂP	15
PATRWM	15
Ymarferion Darlunio Arsyllwadol.....	16
LLINELL	16
TÔN	16
TÔN α LLINELL	16
LLINELL α THÔN	16
LLIW	16
GWEAD	17
SIÂP	17
PATRWM	17
DATBLYGIADAU	18

Enlli	19
Murluniau Carreg Fawr	23
<i>TASG</i>	24
Bywyd gwyllt Enlli	25
Adar.....	26
<i>TASG</i>	29
<i>Ymchwil:</i>	29
<i>Trafodaeth:</i>	29
<i>Ysgrifennu:</i>	29
<i>Darlunio:</i>	29
Morloi llwyd	30
Addasiadau i fyw yn y môr.....	32
<i>TASG</i>	33
<i>Darlunio:</i>	33
<i>Darlunio:</i>	33
Blodau a chreaduriaid Enlli	34
<i>TASG</i>	34
Byw ar Enlli	37
<i>TASG</i>	37
Carreg Bach	39
<i>Mwy o dasgau yn ymwneud â byw ar yr ynys:</i>	40
<i>Ysgrifennwch am:</i>	40
<i>Darluniwch:</i>	40
<i>Casglwch:</i>	40
<i>Trefnwch:</i>	40
Brenin yr ynys	41
<i>TASG</i>	42

<i>Ysgrifennu</i>	42
<i>Trafodaeth</i>	42
<i>Darlunio a gwneud</i>	42
<i>Drama</i>	42
Hanes sanctaidd	43
<i>TASG</i>	43
<i>Darlunio a pheintio - grŵp</i>	43
Gweithgareddau Ychwanegol44	
<i>Mapiau Meddwl</i>	44
<i>Defnyddio'r mapiau meddwl i ysbrydoli</i>	45
<i>Cerdded ac arsylwi</i>	45
<i>Cartograffiaeth</i>	45
<i>Gwneud modelau</i>	45
Gwefannau a darllen pellach46	
Cydnabyddiaeth	47

Brenda Chamberlain ar Enlli

Pecyn Addysg

Cyflwyniad

Artist ac awdur oedd Brenda Chamberlain. Dylanwadodd y manau lle bu'n byw, Enlli ac ynys Hydra yng Ngroeg yn bennaf, yn fawr iawn ar ei gwaith.

Cyhoeddodd sawl darn o waith grymus, yn cynnwys ei dau lyfr Tide-race a *The Water Castle*, y cofiant, *A Rope of Vines: Journal from a Greek Island*, dau gasgliad o farddoniaeth a llawer o gerddi ac erthyglau a gyhoeddwyd mewn cylchgronau cenedlaethol a rhyngwladol. Enillodd Fedal Aur Celfyddyd Gain Eisteddfod Genedlaethol Cymru ddwywaith gyda'i gwaith arlunio, cynhaliodd llawer o arddangosiadau ar ei phen ei hun yn Llundain a Chymru, a dangoswyd ei gwaith mewn dros drideg o sioeau gan grwpiau.

Yn y cyfnod pan fu'n byw ar Enlli peintiodd Brenda Chamberlain furluniau ar furiau Carreg Fawr. Er bod rhai bellach wedi eu gorchuddio, mae ambell un i'w gweld yno hyd heddiw.

Roedd bywyd personol Chamberlain hefyd yn effeithio ar ei gwaith. Priododd John Petts, artist a myfyriwr yr Academi Frenhinol ac yn ddiweddarach cafodd berthynas hir gyda'r Ffrancwr Jean Van der Bijl. Bu'n gyfaill gydol oes hefyd i'r Almaenwr Karl von Laer. Ar ôl byw ar Enlli teithiodd i ynys Hydra yng Ngroeg a bu'n byw yno am sawl blwyddyn cyn dychwelyd i Fangor.

Jill Piercy

Defnyddio'r Pecyn Addysg

Ysgrifennwyd adrannau agoriadol y pecyn hwn (tud 6-18) ar gyfer athrawon ond mae modd i'r disgyblion gael mynediad uniongyrchol rhwydd at y dasg ar y tudalennau diweddarach. Mae modd addasu pob gweithgaredd ar gyfer disgyblion iau a hŷn. Amcan y tasgau yw ysgogi ymateb creadigol y plant i olygfeydd a phrofiadau sy'n debyg i'r rhai a gafodd Brenda Chamberlain tra bu'n byw ar Enlli.

Y Cwricwlwm

Cynlluniwyd y pecyn addysg hwn i gefnogi disgyblion sy'n dysgu o fewn Cyfnodau Allweddol 2 a 3. Mae medrau meddwl a chreadigol yn cael eu meithrin drwy ddefnyddio ymchwil, cof personol, arsylwi a gweithgareddau creadigol ac adlewyrchiadol a awgrymir yn y pecyn hwn. Rhwir anogaeth i ddefnyddio amgylchedd dysgu yn yr awyr agored.

Amlinellir datblygu meddwl, cyfathrebu, technoleg gwybodaeth a chyfathrebu (TGCh) a rhif yn fframwaith medrau disgyblion a phobl ifanc 3-19 oed Cymru. Mae medrau meddwl, yn benodol, yn rhan annatod o'r cwricwlwm Celf a Chynllunio a chynlluniwyd y gweithgareddau yn y pecyn hwn i hyrwyddo'r medrau hynny drwy ddarparu cyfleoedd ar gyfer datrys problemau, gwneud dewisiadau, gwneud penderfyniadau a chydweithio.

Mae'n ofynnol o fewn y Cwricwlwm Cymreig i hyrwyddo dealltwriaeth a gwerthfawrogiad o ddaearyddiaeth, celf, treftadaeth, amgylchedd a hunaniaeth ddiwylliannol Cymru. Cynlluniwyd y gweithgareddau yn y pecyn hwn i gefnogi'r Cwricwlwm Cymreig.

Gan mai yn y Saesneg yr oedd Brenda Chamberlain yn ysgrifennu, mae'r pecyn hwn hefyd yn cefnogi'r Cwricwlwm Saesneg ac yn ymestyn defnydd a dealltwriaeth y disgybl o wahanol ffurfiau o ysgrifennu a darllen.

Cyflwyno gwaith Brenda Chamberlain

Jill Piercy



Tu mewn Tŷ'r Mynydd 1940au



Hunan bortread ar Garnedd Dafydd 1938

Erbyn iddi fod yn chwech oed, roedd Brenda Chamberlain eisoes wedi penderfynu bod yn artist ac yn awdur ac roedd yn benderfynol o wireddu'r uchelgais hwn. Er iddi gyfaddef mai peintio oedd ei chariad cyntaf, yn ystod ei hoes cyhoeddodd dair nofel, llyfr o farddoniaeth, llyfr o gerddi a lluniau a hanes cyhoeddi Argraffleni Caseg. Cyhoeddodd hefyd nifer fawr o gerddi ac erthyglau mewn cylchgronau. Er ei bod ar brydiau'n cadw ei hysgrifennu a'i pheintio ar wahân, cyfunodd eiriau a delweddau yn ei chyfrolau lu ac mewn tri o'i llyfrau. Mewn sawl ffordd dyma'r ffurf fwyaf naturiol o weithio iddi hi, er iddi gael trafferthion ar adegau:

Yn emosiynol, roeddwn bob amser yn cael fy nhemtio i roi'r gorau i ysgrifennu a chanolbwyntio ar beintio oherwydd, am ryw reswm anhysbys, gweithgaredd anhapus fu ysgrifennu i mi erioed; tra bod peintio, bron bob amser, yn fy ngwneud yn hapus. Ond er i mi geisio disgyblaethu fy hun, cyn bo hir byddai'r ffurf arall yn arglwyddiaethu'n llwyr am gyfnod, cyn pendilio'n ôl unwaith eto.

Yn wreiddiol o Fangor, bu Brenda hefyd yn byw yn Llanllechid gyda John Petts; ar Enlli gyda Jean van de Bijl i ddechrau ac yna ar ei phen ei hun; treuliodd lawer gaeaf yn yr Almaen gyda'i chyfaill agos Karl von Laer ac yna bu'n byw ar ynys Hydra yng Ngroeg. Ym mhle bynnag yr oedd yn byw, roedd yn ysgrifennu, yn peintio ac yn cadw cyfrolau yn cynnwys ei lluniau ac roedd arddull ei gwaith yn newid mewn ymateb i'w hamgylchiadau.



Brenda yn gwisgo Medal Aur Celfyddyd Gain Eisteddfod Genedlaethol Y Rhyl 1953, gyda Phlant Cristin

Yn ystod ei hoes, enillodd Brenda Chamberlain Fedal Aur Celfyddyd Gain yr Eisteddfod Genedlaethol ddwywaith, cynhaliodd saith o arddangosfeydd ar ei phen ei hun yn Llundain ac yng Nghymru a gwelwyd ei gwaith mewn dros drideg o sioeau gan grwpiau. Er iddi fyw mewn sawl man, anaml fyddai Brenda'n peintio tirluniau. Arferai ddarlunio tirluniau yn ei llyfrau braslunio ond anaml y byddai'n eu datblygu'n weithiau mwy. Pobl oedd ei chariad cyntaf a byddai'n creu darluniau o bobl drwy'r amser. Ar ôl gadael yr ysgol, treuliodd chwe mis yng Nghopenhagen lle dylanwadodd peintiadau Gauguin yn fawr ar ei gweithiau cynnar. Roedd ei ffigurau'n gadarn ac yn gryf a'r lliw'n drawiadol drwy gydol ei blynnyddoedd cynnar yn Llanllechid ac ar Enlli.



The Harvesters 1939



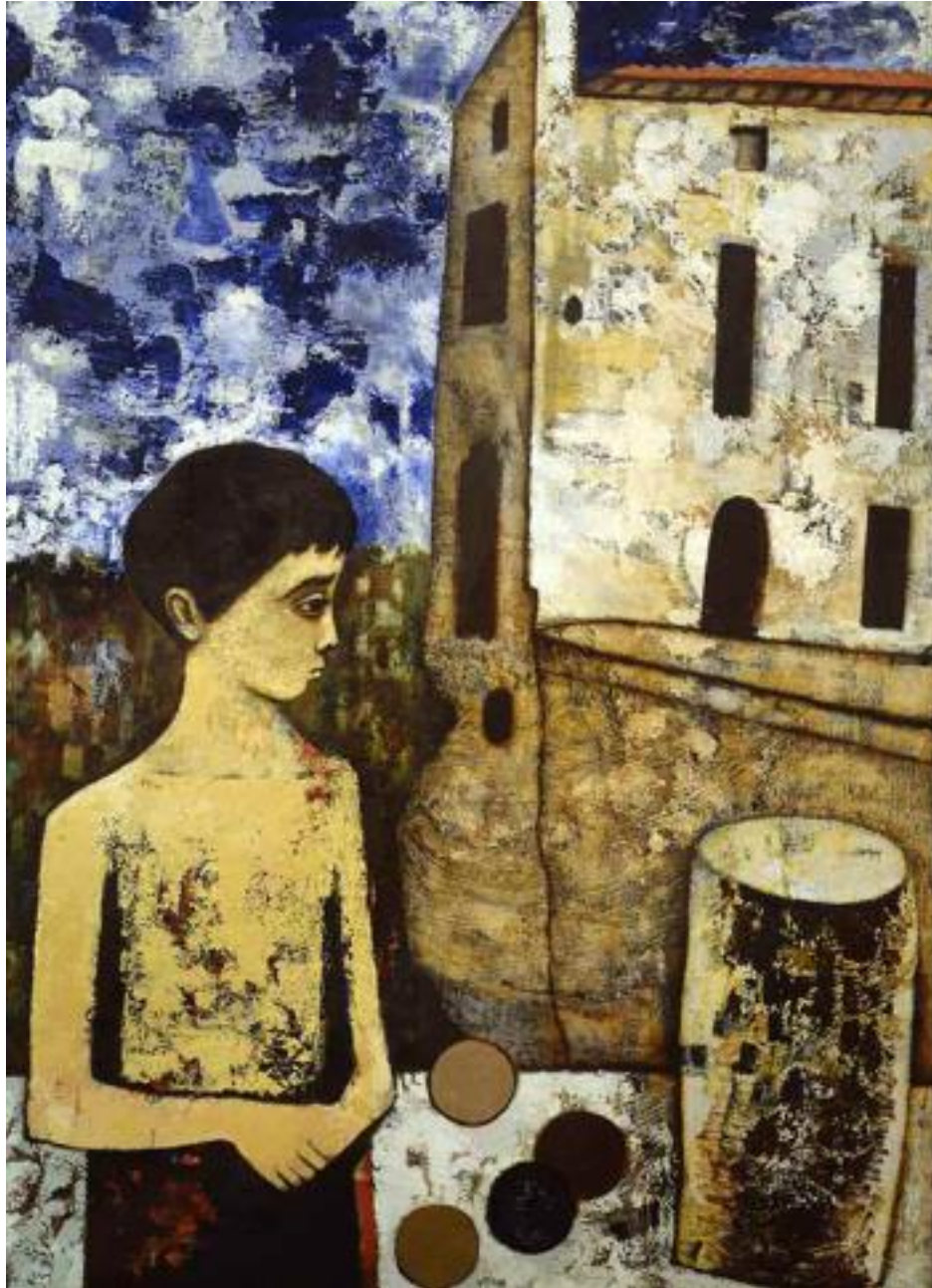
Ym 1937, tra oedd yn Llanllechid, sefydlodd Brenda Chamberlain a John Petts Wasg y Gaseg. Roedd John wedi astudio cysodi a dysgodd Brenda i ysgythru ar flocliau pren a gyda'i gilydd cynhyrchodd y ddau gardiau Nadolig, priodas a chyfarch yn seiliedig ar themâu crefyddol ac alegoriïaidd. Cydweithiodd Brenda a John hefyd gydag Alun Lewis i gynhyrchu cyfres o 'argraffleni' o gerddi ac ysgythriadau ar y wasg a brintwyd â llaw.

The Doves 1953



Yn gynnar yn yr 1960au daeth ei pheintiadau'n fwy haniaethol wrth iddi ymddiddori yn y cysyniad o gyrff yn trawsnewid i greigiau yn y môr ac effaith golau drwy ddŵr hallt. Defnyddiodd deitlau a oedd yn adlewyrchu'r thema megis *Grey Breast*, *His Loins Have Become a Stone Bridge* a *The Eye of the Sea*. Yn ystod yr 1950au teithiodd yn aml i Ffrainc a'r Almaen i ymweld â ffrindiau ac i beintio. Datblygwyd lluniau a greodd allan yn Ffrainc yn beintiadau gyda lliwiau cyfoethog wedi iddi ddychwelyd i Gymru. Mae ei phortread o feistres Picasso, Dora Maar yn *Intérieur Provençal* a Charles at Ménerbes yn ddau beintiad o'r gyfres Ffrengig yma. Yn yr Almaen arhosodd mewn castell yr oedd yn ei alw yn *The Water Castle*. Yno roedd yn creu portreadau, yn ysgrifennu ac yn gwneud lluniau creon ffrotais gan gynnwys *Free and with Wings* ac *Insea in Lisabeth's Winter Coat*. Cyfres haniaethol yw hon sy'n llawn gwedd ac sydd braidd yn swreal o ran arddull.

The Eye of the Sea 1960



Charles at Ménerbes 1961

Ym 1962, newidiodd ei hamgylchedd unwaith eto. Ar wyliau gyrru o'r Swistir galwodd yn Athen. Erbyn y flwyddyn ganlynol, dychwelodd i Roeg, a theithiodd i ynys Hydra lle bu'n byw hyd 1967. Unwaith eto effeithiodd y newid lleoliad ar arddull ei gwaith. Ysgrifennodd lawer iawn yn ei chyfrolau, llenwodd ei llyfrau braslunio gyda darluniau a dechreuodd weithio gyda dawnsiwr o'r wlad, Robertos Saragas. Yn hytrach na rhewi'r symudiad mewn un ystum, ceisiodd gyfleu llif y symudiadau wrth iddo ddawnsio. Arweiniodd eu cydweithrediad at berfformiad yn Llundain lle'r oedd Robertos yn dawnsio a Dorothy Tutin yn darllen barddoniaeth Brenda. O ganlyniad i'r perfformiad ehangodd syniadau Brenda ac ymunodd â phrojectau aml-ffaset yn cynnwys arbrofion cerddorol gyda'r cyfansoddwr, Halim El-Dabh.

Wedi Chwyldro'r Cynoliaid ym 1967 ysgogwyd Brenda i ysgrifennu drama o'r enw The Protagonists ar ôl ymweld â Levos, ynys i garcharorion. Gadawodd Roeg a dychwelodd i Fangor lle llwyfannwyd y ddrama ym 1968.



Tywyll iawn oedd ei gwaith o 1970 ymlaen – llinell ddu ar bapur gwyn tenau. Darluniodd bennau merched wedi eu gwthio i jygiau, rhwng pentyrrau o gerrig, ar ben colofnau Groegaidd ac wedi eu lapio mewn bandeisiau. Er bod ambell un ag awgrym o hiwmor dengys y rhan fwyaf anobaith a rhwystredigaeth. Fe'u dangoswyd ym 1971 o dan yr enw cyfres Gregynog. Ym mis Gorffennaf y flwyddyn honno, bu farw Brenda.

Jill Piercy



Bandaged Heads 1971

Brenda Chamberlain

Bywgraffiad

- 1912 Ganed ym Mangor, gogledd Cymru
- 1917-31 Addysgwyd ym Mangor
- 1931-36 Ysgolion yr Academi Frenhinol, Llundain
- 1936-45 Symudodd i Lanllechid, ger Bethesda yn Eryri
Priododd John Petts a gydag ef ac Alun Lewis cyhoeddodd Argraffleni Caseg
- 1943 Ysgaru
- 1947-62 Byw a gweithio ar Enlli, Gwynedd a threulio sawl gaeaf yn Yr Almaen
- 1962.67 Byw ar ynys Hydra yng Ngroeg. Cydweithio â'r dawnsiwr Robertos Saragas a'r cerddor, Halim El-Dabh
- 1967 Dychwelodd i Fangor a bu farw yno ym 1971



Plant Cristin 1952

Offer ar gyfer Darlunio

Mae darlunio yn cynnwys tri phrif nodwedd: tôn, llinell a lliw. Mae gwead, patrwm a siâp yn elfennau eilradd. Gellir addasu'r ymarferion hyn ar gyfer sawl sefyllfa wahanol, yn y dosbarth ac oddi allan iddo.

Geirfa darlunio cynradd:

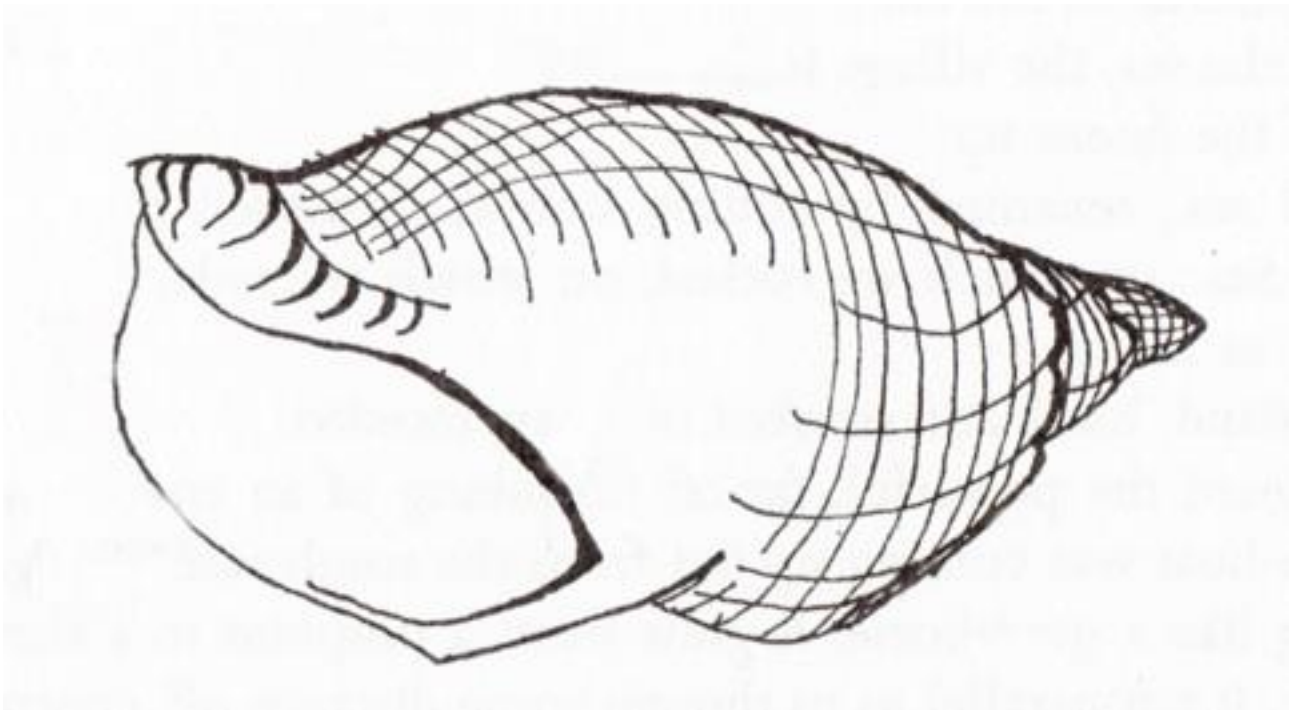
Llinell

Llinell yw'r erfyn graffeg mwyaf syml a'r mwyaf cymhleth, ond mae'n un y gall pawb ei ddefnyddio i ryw raddau. Y nod yw datblygu defnydd o linell sy'n ymestyn sensitifrwydd i edrych, gan felly gyfleu a chyfathrebu'n fwy effeithiol natur gymhleth y byd a welir o'n cwmpas. Wrth natur mae gan linell gyfeiriad a chyflymder, ac mae hi felly'n cyfleu synnwyr o symud ac amser yn rhwydd.

Fe all hefyd ddisgrifio ffurf gwrthrych drwy'r defnydd o addasiadau yn nhôn y llinell. Mae'r ffordd y mae llinell yn newid o dywyll i olau, wrth iddi ddisgrifio'r ffurf a welir, yn cyfathrebu siâp y gwrthrych i'r gwylwr. Fe all llinell fod mewn lliw hefyd a newid o ran lliw wrth iddi symud ymlaen.

Mae gan linell, felly, y gallu i ddefnyddio pob un o'r tair ffurf sylfaenol o ddarlunio ar yr un pryd.

Mae Brenda Chamberlain yn defnyddio llinell yn hynod o effeithiol yn y darlun hwn:



Darlun ar dudalen 93 o Tide-race

Sylwer sut mae'r llinellau'n mynd o fod yn ysgafn iawn i drwchus iawn.

Tôn

Tôn yw'r ffordd y mae golau a chysgod yn cael eu gosod dros ffurf neu wrthrych mewn delwedd. Gellir ynysu tonau gwrthrych wrth hanner cau'r llygaid, sy'n cael gwared â manylion o'r olygfa. Dim ond mewn perthynas â thonau eraill y gellir gweld tôn. Ni all llwyd golau fodoli os nad yw

mewn perthynas â du, llwyd tywyllach neu wyn. Felly, nid yw bob amser yn bosibl edrych ar dôn fel endid ar wahân. Rhaid ystyried tonau bob amser mewn perthynas â'r ddelwedd gyfan. Mae hyd yn oed 'tôn' y dudalen yn effeithio ar y darlun. Fe all darlunio ar dudalen wen fod yn gryn her. Ambell dro, mae'n dda gosod manau o donau tywyllach a goleuach gyda golosg (neu rywbeth tebyg) cyn rhoi cynnig ar ormoddedd o fanylder.

Sylwer sut mae llinellau a ddefnyddir yn agos at ei gilydd yn troi'n donau yn y darlun hwn gan Brenda Chamberlain:



Darluniau ar dudalen 93 o Tide-race

Lliw

Lliw, neu arlliw, yw faint o bigmentiad sydd mewn unrhyw ran benodol o wrthrych. Diffinnir yr union liw gan faint o olau sydd ar y gwrthrych mewn perthynas â phigmentiad cynhwysol y deunydd a ddefnyddir i greu'r darlun. Os yw darn o ddefnydd yn las llachar, a'r ystafell yn dywyll, ni fydd y defnydd yn edrych yn las. Dim ond mewn golau y daw'r lliw'n amlwg, ac mae'n newid yn ôl y golau sy'n cwmpo ar y gwrthrych o dan sylw. Felly, mae gweld lliw'n dibynnu ar olau. Mae gan liw hefyd werth tonol. Fe all tonau lliw amrywio o'r tywyllaf i'r goleuaf. Fel gyda thôn, rhaid ystyried lliw mewn delwedd mewn perthynas â gweddill y ddelwedd/gwrthrych.



Pysgotwr yn gorffwys 1949

Sylwer sut mae Brenda Chamberlain yn sicrhau bod llinell, tŷn a lliw'n cydweithio yn y darlun hwn.

Geirfa darlunio uwchradd:

Gwead

Gwead yw ansawdd wyneb y gwrthrych dan sylw, yn amrywio o'r garw i'r llyfn gyda holl botensial amrywiaethau rhwng y ddau.

Siâp

Siâp yw rhan wedi ei diffinio o fewn golygfa. Fe all siapiau fod ar unrhyw ffurf ond maent wedi eu cyfyngu gan derfyn. Mae ambell i artist yn defnyddio siâp yn fwriadol ac yn gwastatáu lliwiau a thonau ar draws y siâp yn hynod o effeithiol. Mae cynllunwyr yn gosod hyd yn oed mwy o bwyslais ar y defnydd o siâp.

Patrwm

Motiff sy'n cael ei ailadrodd yw patrwm. Unwaith y byddwch wedi sylwi ar fotiff neu wedi creu un gellir ei ailadrodd mewn llawer ffurf, a gelwir hyn yn batrwm. Mae patrymau lu i'w gweld ym myd natur ond maent hefyd yn ddyfais boblogaidd wrth greu celf. Yn aml, mae gan batrymau fath o rythm a gellir eu cysylltu â cherddoriaeth, neu eu creu wrth wrando ar gerddoriaeth.

Mae'r rhan fwyaf o ddarlunio'n cynnwys un neu fwy o'r chwe elfen yma. Mae'r ymarferion canlynol yn cynorthwyo datblygiad medr wrth ddefnyddio'r elfennau hyn. Y peth pwysicaf yw canolbwyntio ar yr hyn yr ydych yn edrych arno. Y rhan anoddaf o ddarlunio yw penderfynu beth i edrych arno a sut i wneud hynny. Fodd bynnag, ar ôl gwneud y penderfyniad ynglŷn â sut i edrych, bydd y llaw a'r llygad yn gwneud y gweddill. Y ffordd i wella medrau yw drwy ymarfer.

CYNHESU Ymarferion darlunio:

EDRYCH

Dylech ymarfer edrych ar wrthrych a'i ddarlunio yn eich meddwl yn unig. Peidiwch â dechrau gwneud unrhyw beth arall.

Mae darlunio'n dechrau wrth edrych.

LLINELL

Darluniwch amryw o linellau o wahanol drwch i lawr y dudalen. Cychwynnwch gyda chyffyrddiad mor ysgafn â phosibl a chynyddu'r pwysau'n raddol wrth i'r llinell fynd i lawr. Lluniwch amryw o linellau eraill a defnyddiwch wahanol gyfryngau wrth ddarlunio - pensil, golosg a golosg wedi ei gywasgu. Fe welwch fod ystod eang o dôn yn bosibl mewn llinell. Wrth ddarlunio, ceisiwch gyfeirio at y llinellau hyn a gwiriwch eich bod yn defnyddio potensial tonol llawn mewn llinell.



TÔN

Yn yr un modd, wrth ddefnyddio gwahanol gyfryngau o ddarlunio, arbrofwch gyda thywyll i olau heb greu llinellau. Caniatewch i'r tonau gyfuno â'i gilydd ledled y dudalen. Fel yma, gallwch weld sawl effaith gewch chi.

LLIW

Lluniwch grid ac wrth ddefnyddio eich cyfryngau lliw, darluniwch sgwariau bychan o liw wrth ymyl ei gilydd. Dechreuwch gyda lliwiau claeare ac yn raddol defnyddiwch rai cynhesach nes y byddwch yn y pen draw'n defnyddio'r lliw poethaf. Lluniwch floc arall gan ddechrau gyda'r tonau tywyllaf o liw a'u graddio hyd y goleuaf.

GWEAD

Lluniwch grid a darluniwch sgwariau bychan o weadau gan ddechrau wrth greu gwedau garw ac yn raddol eu gwneud yn fwy llyfn.

SIÂP

Lluniwch grid a newidiwch y sgwâr yn siâp gwahanol drwy ychwanegu un llinell yn gyntaf, yna ddwy neu dair neu fwy o linellau.

PATRWM

Lluniwch grid ac ychwanegwch patrwm newydd i bob sgwâr. Efallai yr hoffech wneud yr ymarfer hwn wrth wrando ar gerddoriaeth i'ch ysbrydoli.

Ymarferion Darlunio Arsylwadol

LLINELL

Casglwch gragen a threuliwch ychydig o funudau'n edrych yn fanwl arni. Trowch y gragen â'i phen i waered yn eich llaw, ac edrychwch arni o bob cyfeiriad. Beth ydych chi'n ei hoffi ynglŷn â'r gwrthrych penodol hwn?

Dechreuwch ddarlunio'r gwrthrych wrth ddefnyddio LLINELL yn unig. Cofiwch ddefnyddio ystod lawn posibiliadau tonol wrth i chi ddarlunio, gan wirio'n ôl gyda'ch llinellau cyfaint neu lunio un ar y dudalen i'ch atgoffa. Ceisiwch ddarlunio wrth ddefnyddio'r dull arlunio cysylltiol. Peidiwch ag edrych ar y dudalen, daliwch i edrych ar y gwrthrych a gadewch i'ch llaw ddilyn llwybr eich llygaid.

TÔN

Gan ddefnyddio'r un gwrthrych, y tro yma darluniwch y gragen gan ddefnyddio TÔN yn unig. Efallai y byddwch yn penderfynu cychwyn ar ganol gwrthrych ac yn symud at allan, neu efallai y byddwch yn dewis un ai'r man tywyllaf neu oleuaf a gweithio oddi yno. Cofiwch fod darlunio wrth ddefnyddio TÔN yn unig yn golygu defnyddio dim llinellau o gwbl. Yr unig fan y bydd llinell yn digwydd yn eich darlun yw lle bydd y ddau dôn yn cyfarfod ei gilydd.

TÔN a LLINELL

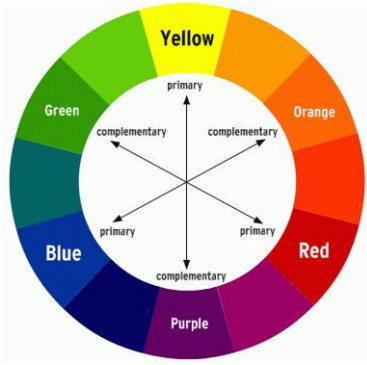
Nawr, dechreuwch y darlun hwn gyda THÔN yn gyntaf, gan ail-wneud yr ymarfer uchod, yna ychwanegwch LINELL. Peidiwch â phoeni os na fyddant yn cydweddu'n union â'i gilydd, oherwydd fel hyn mae'r darlun yn gallu bod yn fwy diddorol ambell dro. Y peth pwysig yw defnyddio TÔN yn gyntaf a LLINELL yn ail.

LLINELL a THÔN

Y tro yma dechreuwch gyda'r llinell yn gyntaf, yna ychwanegwch dôn. Beth sydd yn wahanol? Pa ddull yw'r gorau gennyh chi?

LLIW

Mae'r cylch lliw yn beth defnyddiol i'w ddarlunio a dod i'w adnabod cyn i chi ddechrau defnyddio lliw. Tynnwch lun cylch a'i rannu yn 6 adran. Yn yr adran gyntaf bydd angen Melyn, yna gadewch yr adran nesaf yn wag, yna bydd angen Glas arnoch, yr adran nesaf yn wag ac yna bydd angen Coch arnoch. Dyma'r lliwiau cynradd - y lliwiau y bydd eu hangen arnoch cyn unrhyw beth arall. Mae'r holl liwiau eraill yn cael eu ffurfio o'r lliwiau cynradd hyn. Yn yr adran rhwng y Melyn a'r Glas, cymysgwch Wyrdd a'i beintio i mewn. Cymysgwch Goch a Glas i gael Porffor ar gyfer yr adran rhwng y ddau liw yma, a chymysgwch Goch a Melyn i gael Oren ar gyfer yr adran olaf. Nawr, y lliw yn yr adran gyferbyn yw lliw cyflenwol y lliw hwnnw, sef Coch a Gwyrdd / Melyn a Phorffor / Glas ac Oren. Y lliw cynradd yw'r un nad yw wedi ei gymysgu a'r lliw arall yw'r ddau liw sydd ar ôl, wedi eu cymysgu. Yna fe all y cylch ddangos arlliwiau (neu donau) y lliwiau drwy fynd o olau yn y canol i dywyll ar y cyrion.



- Gan ddefnyddio'r un gwrthrych, dewiswch liw cynnes ac ysgafn a lliw tywyll, claeur. Gan ddefnyddio'r lliwiau hyn, darluniwch y gwrthrych drwy chwilio am y tonau'n gyntaf. Yna ychwanegwch y llinellau. Ar beth ydych chi'n sylwi?
- Dewiswch rywbeth arall i'w ddarlunio - cragen wahanol, carreg fân, asgwrn - rhywbeth yr ydych wedi dod o hyd iddo ar y traeth neu ar y mynydd. Y tro hwn ychwanegwch ddau liw arall - lliw cynnes arall a lliw claeur. Darluniwch gyda thonau'n gyntaf, yna defnyddiwch linellau gan ddefnyddio pedwar lliw.
- Dewiswch ddau liw cyflenwol a darluniwch yr un gwrthrych gyda'r rhain, gan weithio gyda llinell a thôn yn ôl eich dewis. Ar beth ydych chi'n sylwi? Beth effeithiodd ar eich penderfyniadau?
- Ewch yn ôl i'ch gwrthrych cyntaf a thynnwch yn rhydd, gan ddefnyddio llinell, tôn a lliw.

Cofiwch dreulio mwy o amser yn edrych ar eich gwrthrych nag ar eich darlun.

GWEAD

Marciwch grid ar eich tudalen. Gan ddefnyddio dim ond du a gwyn archwiliwch y gwrthrychau yn y gofod (gallwch wneud hyn o dan do neu yn yr awyr agored) a chasglwch cymaint o weadau â phosib. Cofiwch ddefnyddio'n llawn y ffordd y mae llinell a thôn yn gallu disgrifio'r hyn a welwch.

Marciwch grid ar eich tudalen. Gan ddefnyddio lliw casglwch gymaint o weadau â phosib. Cofiwch ddefnyddio'n llawn y ffordd y mae llinell a thôn yn gallu disgrifio'r hyn a welwch.

SIÂP

Marciwch grid ar eich tudalen. Gan ddefnyddio du a gwyn yn unig archwiliwch y gwrthrychau yn y gofod (gallwch wneud hyn o dan do neu yn yr awyr agored) a chasglwch cymaint o siapiau â phosib. Cofiwch ddefnyddio'n llawn y ffordd y mae llinell a thôn yn gallu disgrifio'r hyn a welwch.

Marciwch grid ar eich tudalen. Gan ddefnyddio lliw casglwch gymaint o siapiau â phosib. Cofiwch ddefnyddio'n llawn y ffordd y mae llinell a thôn yn gallu disgrifio'r hyn a welwch.

PATRWM

Marciwch grid ar eich tudalen. Gan ddefnyddio dim ond du a gwyn archwiliwch y gwrthrychau yn y gofod (gallwch wneud hyn yn yr awyr agored neu'r tu allan) a chasglwch gymaint o batrymau â phosib. Cofiwch ddefnyddio'n llawn y ffordd y mae llinell a thôn yn gallu disgrifio'r hyn a welwch.

Marciwch grid ar eich tudalen. Gan ddefnyddio lliw casglwch gymaint o batrymau â phosib. Cofiwch ddefnyddio'n llawn y ffordd y mae llinell a thôn yn gallu disgrifio'r hyn a welwch.

DATBLYGIADAU

Ar ôl cwblhau'r holl ymarferion uchod, bydd disgyblion wedi magu medrau geirfa darlunio sylfaenol y gellir ei ddefnyddio gydag unrhyw ymarfer darlunio arsylwadol ac sy'n ddefnyddiol ar gyfer mathau eraill o ddarlunio.

Er enghraifft:

- Gan ddefnyddio eich darnau gwreiddiol (neu lungopiâu ohonynt) torrwyd yr holl gridiau a phaledau o liw yn siapiau gwahanol a'u harchwilio gan wneud collage gyda'r darnau - torri a phastio'r elfennau yn un ddelwedd sengl newydd. Efallai mai collage arsylwadol o wrthrych newydd fydd y ddelwedd hon, neu'r gwrthrych a ddefnyddiwyd ar gyfer yr ymarferion cychwynol. Efallai hefyd y gall y ddelwedd fod yn wrthrych haniaethol, sy'n datblygu o benderfyniadau esthetig yn seiliedig ar beth sy'n edrych ac yn teimlo'n iawn i'r gwneuthurwr/yddion. Fe all y ddelwedd hon barhau fel collage, neu fe all fod yn sail am ddarlun neu beintiad arall.
- Torrwyd allan holl ddefnydd yr ymarferion fel uchod a'u rhannu rhwng y plant. Yna ewch ymlaen fel uchod, ond wrth ddefnyddio rhannau o ddarluniau nad ydynt wedi eu creu. Fe all y disgyblion hefyd weithio mewn grwpiau bychan ar ddarnau cydweithredol.
- Lluniwch 'lyfrau artistiaid' gyda'r deunydd paratoadol. Cynlluniwch y cloriau drwy ddefnyddio gwybodaeth o'r darluniau yn y llyfrau.

Fe all y darluniau ffurfio sail gwaith mewn defnyddiau eraill megis gwifren, cerdyn neu glai. Bydd angen penderfyniadau a dyfeisiadau ar y broses hon ynglŷn â sut y gellir trawsnewid darlun ddimensiwn yn dri dimensiwn. Gellir cynnal darlunio arbrofol gyda grwpiau yn y dulliau canlynol:

- Sganiwch ddarlun i'r cyfrifiadur a'i daflunio ar bapur mawr. Gweithiwch i mewn i'r tafluniad gyda defnyddiau darlunio a pheintio. Canolbwyntiwch o bosib ar linell, tôn, lliw, gwead, patrwm neu unrhyw gyfuniad. Os yw grŵp yn gweithio ar y darn, gellir clustnodi LLINELL i un disgybl a PHATRWM i un arall ac yn y blaen. Gellir cyflawni'r ymarfer hwn hefyd gyda defnyddiau digidol ar sgrîn. Pa bynnag ddull a ddefnyddir, mae tynnu ffotograff digidol o'r gwaith mawr yn sicrhau'r posibilrwydd ar gyfer archwiliadau gyda gwneud marciau digidol yn arwain at brintiau.

AC/NEU

- Sganiwch y darluniau i mewn i'r cyfrifiadur a'i wneud yn sioe sleidiau wedi ei animeiddio. Gellir taflunio'r sioe sleidiau ar ddarn mawr o bapur a rhoir cyfarwyddiadau i'r disgyblion ddargopïo llinellau, patrymau neu siapiau wrth iddynt ymddangos. Gellir gweithio ar y darlun hwn ar ôl i'r sioe sleidiau orffen, gan ganiatáu amser am benderfyniadau adlewyrchiadol.

Gofynnwch i'r disgyblion:

- Sut y gellir trawsnewid y darluniau yn nhermau graddfa? Mae eu gwneud yn fach neu'n fawr iawn yn newid y profiad ohonynt.

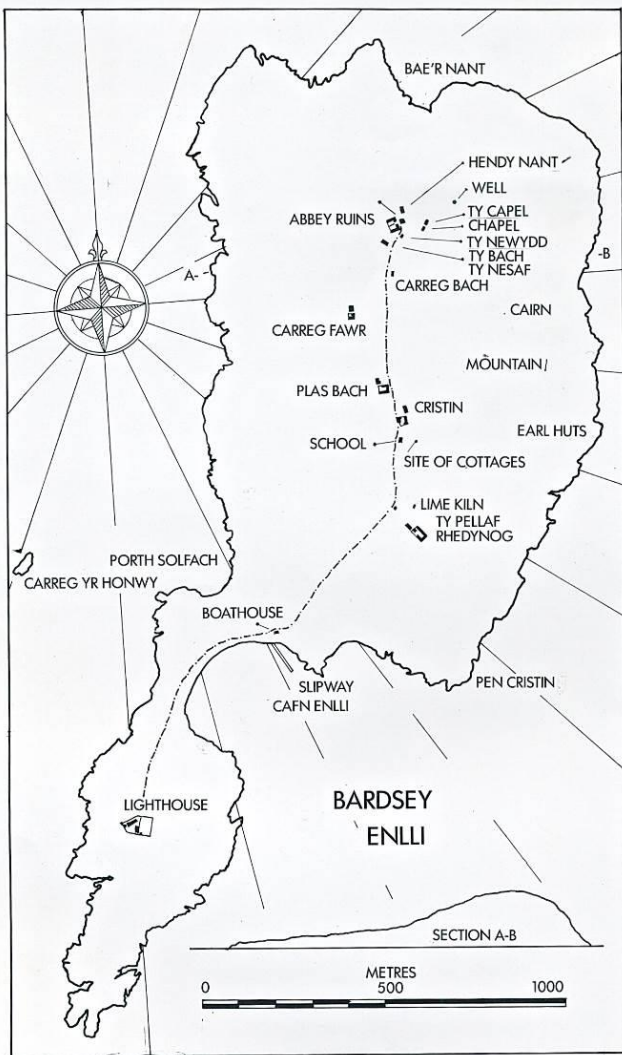
Mae'r dull hwn o weithredu'n dibynnu ar ba ddefnyddiau a gofod sydd gennych i weithio â hwy. Oes modd iddynt ffitio i focs matsis os byddant yn cael eu hail-ddarlunio gyda pheniau main, neu a ellir lleihau eu graddfa ar y cyfrifiadur a'r argraffwr? A fyddent yn ffurfio gosodiad neu ddrysfa yn neuadd yr ysgol os ydynt yn cael eu hail-ddarlunio ar fyrddau mawr neu flychau cardfwrdd a'u gosod ar ben ei gilydd?

Enlli



Saif Enlli 3 cilometr oddi ar Benrhyn Llŷn yng ngogledd Cymru.

Ystyr yr enw Cymraeg yw 'yr ynys yn y lli enbyd', ac mae'n bosibl bod yr enw Seisnig, Bardsey, yn cyfeirio at 'ynys y beirdd' neu, o bosibl, ynys y pennaeth Llychlynnaudd 'Barda'.



Mae'r ynys yn 1.5 milltir (2.5 cilometr) o hyd ac ychydig dros hanner milltir (1 cilometr) o led yn ei rhan letaf. Mae copa Mynydd Enlli 167 metr uwchben lefel y môr ac mae arwynebedd yr ynys yn 180 hectar i gyd, y rhan fwyaf yn ffermdir.

Prynwyd yr ynys gan Ymddiriedolaeth Ynys Enlli ac fe'i rheolir gan yr Ymddiriedolaeth gyda chynghor gan Gyfoeth Naturiol Cymru a CADW. Mae llawer o ddynodiadau i'r ynys o ganlyniad i'w phwysigrwydd amgylcheddol megis Gwarchodfa Natur Genedlaethol, Safle o Ddiddordeb Gwyddonol Arbennig ac Ardal Cadwraeth Arbennig.

Ffermwr denant sy'n ffermio'r ynys ac mae warden a'i deulu yn gyfrifol am y Wylfa Adar a Maes yn ffermdy Cristin, gan fod Enlli'n safle pwysig i adar.

Mae'r cychod yn cludo ymwelwyr ar draws Swnt Enlli sy'n gallu bod yn beryglus iawn. Er mai taith fer yw hi, fe all fod yn arw dros ben ac ni fydd y cwch yn croesi os na fydd y môr yn ddigon tawel.



Er bod harbwr bach ar yr ynys erbyn heddiw, roedd rhaid llusgo'r cychod o gyrraedd y penllanw yn y dyddiau a fu.



Heddiw, mae cerbyd neu dractor a threlar yn dod i gyfarfod y cwch sy'n cludo'r ymwelwyr i'r ynys. Defnyddir y rhain i gludo bagiau ymwelwyr i'r tŷ a fydd yn gartref dros dro iddynt, a bydd yr ymwelwyr yn dilyn unig lôn yr ynys.



Bu Brenda Chamberlain yn byw ac yn gweithio yn ffermdy Carreg Fawr, ac yma y peintiodd ei murluniau.



Dim ond ychydig o bobl sy'n byw ar yr ynys erbyn hyn, ac mae eraill yn gadael dros fisoedd y gaeaf. Dim ond warden yr Ymddiriedolaeth a'i gynorthwy-ydd sy'n byw ar yr ynys gydol y flwyddyn. Emyr Roberts oedd y warden rhwng 2007 a 2013 a Siân Stacey yw'r rheolwr presennol. Dyma lun o'i chartref a'i gardd yn yr haf. Mae hi'n tyfu blodau a llysiau yn yr ardd lewyrchus.



Murluniau Carreg Fawr

Bu'r artist a'r awdur Brenda Chamberlain yn byw yng Ngharreg Fawr rhwng 1947 a 1962.

Yn aml byddai'n peintio'n uniongyrchol ar y muriau. Yn ogystal â bod yn ymgais i beidio dilyn y drefn o beintio ar stand a hefyd i addurno'r tŷ, roedd yn gwneud hyn yn aml oherwydd nad oedd ganddi bapur neu gynfas wrth law. Roedd yn darlunio'n rhydd mewn golosg neu ocr coch ac yn aml yn peintio murluniau gorffenedig. Yn ôl ei ffrindiau, roedd yno geffylau o faint llawn, mwnci â llygaid mawr, dynes gyda phenwisg, merch wrth fwrdd, jar o flodau a thyllau eglwys gadeiriol. Yn anochel, gyda threigl y degawdau, gwyngalchwyd dros lawer o'r rhain ond mae ambell un wedi parhau hyd heddiw ar furiau Carreg Fawr.

(c. Brenda Chamberlain Artist and Writer, Jill Piercy 2013).

Mae pedwar peintiad wedi goroesi ar furiau Carreg Fawr. Gan iddynt gael eu peintio yn yr 1950au, mae'n anochel fod wyneb y gweithiau wedi dirywio oherwydd amodau hinsoddol yr ynys ac wyneb ansefydlog y muriau y peintiwyd y murluniau arnynt.

Maent yn rhan bwysig o dreftadaeth Enlli a gyda chymorth Ymddiriedolaeth Ynys Enlli a grŵp cefnogol o arbenigwyr o dan arweiniad Peter Lockyer, llwyddwyd i ddenu nawdd gan Gronfa Dreftadaeth y Loteri i wella cyflwr y tŷ ac i sefydlogi a gwarchod y murluniau.

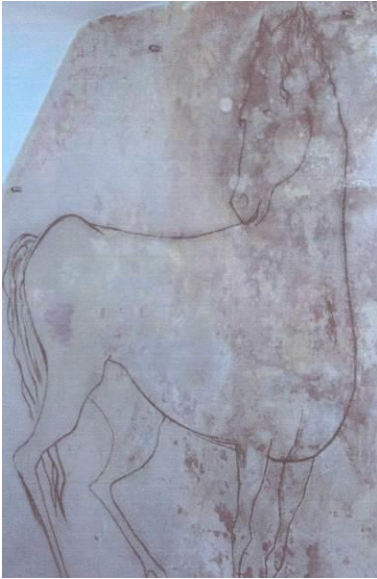


Dengys y ddau lun yma, un wedi ei dynnu 30 mlynedd ar ôl y llall, beth a gollwyd.

Archwiliwyd y gweithiau gan y tîm adfer, o dan arweiniad Jane Foley, yn 2012. Ysgrifennwyd adroddiad ganddynt gydag argymhellion a chostau a dechreuwyd ar y gwaith adfer yn 2012 i sefydlogi'r murluniau a chadarnhau manylion a gollwyd. Yn y llun isod, gwelir Jane Foley'n gweithio ar *Figures in a Boat*.



Darluniau o geffylau ar furiau Carreg Fawr



Bellach mae'r murluniau wedi eu gwarchod gan baneli acrylig a luniwyd yn arbennig a bydd angen monitro'r murluniau'n rheolaidd i wirio na fydd dirywiad pellach yn digwydd.

TASG

Trafodaeth: Dychmygwch eich bod newydd ddarganfod y murluniau heb eu trin. Beth yw'r tri pheth cyntaf y byddech yn ei wneud?

Ysgrifennu: Ysgrifennwch eitem mewn papur newydd am y murluniau. Allwch chi ysbrydoli pobl i gefnogi'r gwaith o'u hadfer?

Darlunio: Gwnewch ddarlun mewn golosg. Tynnwch ffotograff ohono.

Nawr rhwbiwch hanner y llun oddi yno.

Rhowch y darlun i rywun arall i'w 'adfer'.

Tynnwch ffotograff o'r fersiwn wedi ei adfer, ei gymharu a'i gyferbynnu.

Bywyd gwyllt Enlli

Mae Enlli'n bwysig yn genedlaethol ac yn rhyngwladol am ei bywyd gwyllt. Ymysg yr ystod eang o ddi-ddordeb arbennig mae adar, planhigion blodeuol prin, cennau, llysiâu'r afu a mwsoglau, glaswelltir a rhostir arforol, silffoedd clogwyni'r môr a bywyd gwyllt y môr.

Rheolir nodweddion byd natur pwysig yr ynys drwy gyfrwng fferm yr ynys.

Ar hyd y glannau yn gynnar yn y gwanwyn, mae glas llachar seren y gwanwyn yn ffurfio carpedi lliwgar. Yn dilyn seren y gwanwyn, ceir twmpathau trwchus o glustog Fair a chlytiau o deim. Yn ddiweddarach eto, daw grug y mêl a grug croesddail. Ymysg y planhigion prin mae meillionen y gorllewin a thafod-y-neidr bach. Ymysg y mwyaf nodedig o blanhigion Enlli mae'r amrywiaethau o gen, dros 350 rhywogaeth ohonynt.

Mae'r moroedd o amgylch yr ynys, gyda'u fforestydd o wymon y môr strap, yn cynnal bywyd gwyllt arbennig. Yn y pyllau creigiog ceir anemonïau, crancod a physgod mân, ac yn y dyfroedd mwy dwfn mae lluo o fwydwyr hidlo fel sbyngau a chwistrelli môr yn gorchuddio'r creigiau. Mae un rhywogaeth oddi ar y lan, yr anemoni seren felen, yn fwy cyffredin ym Môr y Canoldir. Gwelir dolffiniaid Risso a llamhidyddion yn aml yn y dyfroedd o amgylch yr ynys.

Ym maeau creigiog yr ynys gwelir morloi llwyd yr Atlantig, ac mae nifer yn magu ar Enlli bob blwyddyn.



Adar

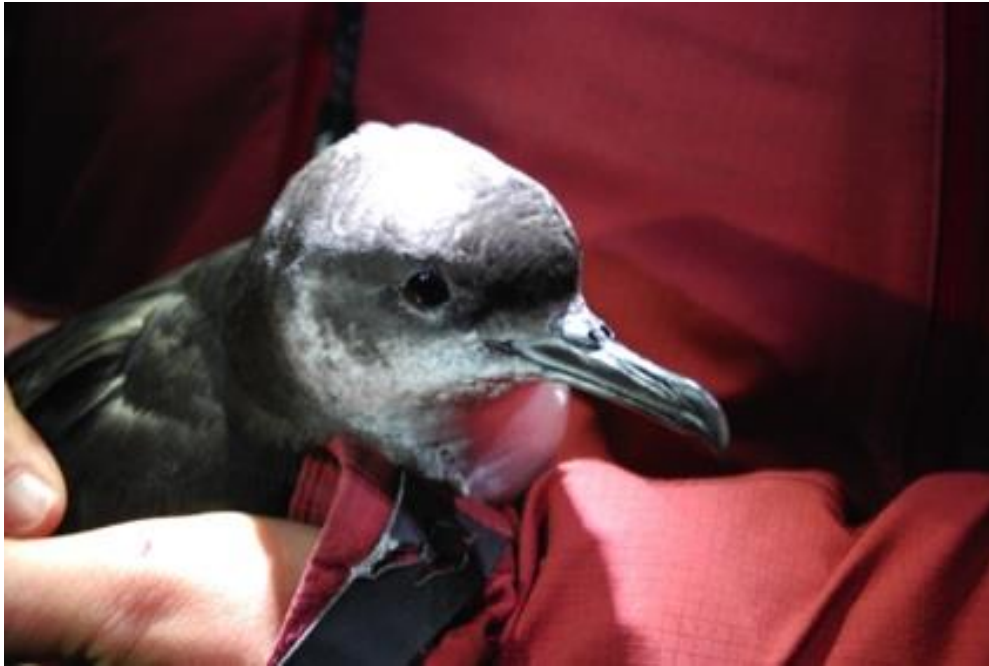
Sefydlwyd Gwylfa Adar a Maes Ynys Enlli ym 1953 yn hen ffermdy Cristin a adeiladwyd gan yr Arglwydd Niwbwrch ym 1874. Corff cyngori Llywodraeth Cymru dros gadwraeth natur yw Cyfoeth Naturiol Cymru ac maent yn cydweithio gydag Ymddiriedolaeth Ynys Enlli i ddarparu cefnogaeth a chynghor ar y dull gorau o gynnal cynefinoedd ar gyfer adar a bywyd gwylt arall sy'n byw ar Enlli. Mae'r ynys yn darparu cynefin hanfodol ar gyfer ystod o fywyd gwylt yn cynnwys rhywogaethau Cymreig allweddol fel y frân goesgoch – yr aelod mwyaf prin o deulu'r frân. Mae Cymru'n arbennig o bwysig i'r frân goesgoch, gan fod oddeutu tri chwarter o boblogaeth y DU yn byw yma.



Mae'r Wylfa Adar yn cofnodi ac yn monitro'r adar sy'n nythu ar Enlli a'r adar sy'n galw heibio wrth ymfudo.

Mae piod môr yn adar cyfarwydd ar Enlli. Mae ganddynt big coch amlwg ac maent yn galw'n swnllyd ac yn uchel wrth warchod eu tiriogaeth.

Ymysg yr adar cyffredin eraill a welir ar yr ynys mae'r crëyr glas, yr hebog tramor, tinwen y garn, telorion a'r dylluan fach, yn ogystal ag adar môr fel palod, huganod, llursod a mulfrain gwyrdd. Mae adar drycin Manaw hefyd yn adar pwysig sy'n nythu ar yr ynys. Ceir dros hanner poblogaeth y byd o adar drycin Manaw yng Nghymru, gyda hyd at 16,000 pâr ar Enlli yn ystod y tymor nythu.



Rhoir cryn dipyn o ymchwil ar waith yn yr Wylfa Adar ac mae staff yn defnyddio tagiau GPS, sy'n darparu gwybodaeth iddynt ynglŷn â pha mor bell a phryd mae'r adar yn teithio i fwydo, a chofnodwyr amser a dyfnder (CAD) sy'n rhoi cipolwg ar weithgaredd yr aderyn o dan wyneb y dŵr.

Mae llursod yn chwilota am fwyd tua'r gorllewin, o fewn 40 cilometr i'r ynys. Er nad ydynt yn plymio fel arfer i ddyfnder sydd dros 15 metr, cofnodwyd hefyd ddyfnder o 97 metr - tipyn o gamp i aderyn nad yw ond 40 centimetr o hyd. Mae llawer o'r adar sy'n cadw draw dros nos yn tueddu i orffwys ar wyneb y dŵr, ac mae'r rhain yn cael eu cludo am gilometrau lawer ym Môr Iwerydd gan y llanw a thrai.

Gan eu bod yn bwydo ar wyneb y môr, gosodir tagiau GPS ar wylanod coesddu yn unig, ac maent yn chwilota am fwyd i bob cyfeiriad o fewn 40 cilometr i Enlli. Maent yn tueddu i hedfan yn eithaf uniongyrchol o'r nythfa nes dod i ardal sy'n cynnig cyfle i fwydo ar eu hysglyfaeth, ac yna maent yn dilyn llwybr hedfan mwy nadreddog wrth chwilota am fwyd. Dengys y tagiau hefyd eu bod yn gorffwys ar y dŵr dros nos ac yn cael eu cludo gan y llanw a thrai.



Mae'r ymchwil hwn yn helpu i ddangos bod adar o safleoedd sy'n cael eu gwarchod yn defnyddio'r dyfroedd *gerllaw* eu clwydfannau am nifer o resymau, gan atgyfnerthu'r ceisiadau i'r Llywodraeth ehangu'r manau gwarchodedig o amgylch safleoedd adar môr sy'n bodoli eisoes.

Mae ystod teithio'r adar hefyd yn helpu i amlygu nad yw manau bwydo'r adar yn cael eu gwarchod ar hyn o bryd, er bod eu clwydfannau'n cael eu gwarchod. Mae angen gwarchodaeth ar y ddau.



Ehangwyd yr astudiaethau hyn ledled mwy o ynysoedd Cymru yn cynnwys Ynys Gwales, Ynys Seiriol, Ynys Sgomer ac Ynys Dewi.

TASG

Ymchwil:

Sawl aderyn allwch chi ei adnabod o'r lluniau hyn?

Trafodaeth:

Beth ydych chi'n ei wybod am adar yn eich ardal chi, a sut allwch chi ddysgu mwy?

Ysgrifennu:

Dychmygwch eich bod yn aderyn sy'n gwyllo'r ynyswyr yn ceisio dwyn eich wyau i'w bwyta. Beth fyddech chi'n ei feddwl a'i deimlo?

Defnyddiwch y disgrifiad hwn o nofel Brenda Chamberlain, Tide-race, i'ch helpu chi.

- ← The sea was emerald, frothed with white. In lee of the land, submerged rocks of the reef showed as soft purple stains under the water.
- ← We began to collect a few eggs while birds circled wildly round us. Herring gulls lay their eggs in shallow, primitive nests made of dead grass, feathers, sheep's wool, or seaweed, along the rocky shore; or simply drop their eggs in depressions on the grass slopes. We found razorbills' eggs hidden in deep crannies. They were of a chalky white splashed with brown blotches the colour of old blood, and were more beautiful than the mottled dun-green eggs of the herring gull. Against the stones whitened with bird-droppings, they were perfectly camouflaged. Whenever we found a gull's nest with three eggs in it, Stewart broke one to test whether it was addled, for usually if the full clutch was there, it meant that the chicks had begun to form. When we had gathered about two dozen eggs for the making of omelettes, we hid them under a fleece ready to put into our bag on the way back to the west side.

←

(tud 32-33)

Darlunio:

Darn gan grŵp.

Peintiwch yr awyr dros ddarn mawr o bapur. Taenwch y paent gyda digonedd o ddŵr a sicrhewch ei fod yn llifo. Edrychwch ar y lliwiau yn yr awyr - yn aml maent yn llwyd yn bennaf os nad yw'n ddiwrnod braf o haf gydag awyr las.

Wedi i'r paent sychu, ewch i'r awyr agored a gwylwch lwybrau hedfan yr adar. Pan welwch aderyn uwchben, dilynwch ei lwybr gyda'ch llygaid, a thynnwch lun gyda'ch llaw. Defnyddiwch olog neu bensil golosg ar gyfer y dasg hon a chofiwch ddefnyddio llinell ddeinamig (gydag amrywiaethau o olau a thywyllwch ynddi).

Os hoffech wneud mwy ar y ddelwedd hon, defnyddiwch bapur trymach a llai ac, wrth ddefnyddio ffotograff i'ch ysbrydoli, lluniwch gopi manwl gywir o aderyn. Torrwch o'i gwmpas a'i bastio i mewn i'r darlun o'r awyr.



*Manyl yn o Luniau o Adar gan ddisgyblion
Blwyddyn 6 yn 2013*

Morloi llwyd

Mae Enlli yn un o'r lleoliadau gorau yng Ngwynedd i weld morloi llwyd. Yng nghanol yr haf gwelir dros ddau gant yma, yn torheulo ar y creigiau neu'n cysgu yn y môr, ac mae hyd at ddeugain o loi'n cael eu geni bob hydref. Mae dannedd miniog a safnau cryfion y morloi'n berffaith ar gyfer torri cregyn cimychiaid a chrancod, sy'n byw yn y dyfroedd.



Mae dwy rywogaeth o forlo yn byw ac yn magu yng ngwledydd Prydain – y morlo cyffredin, neu'r morlo harbwr, a'r morlo llwyd, neu forlo llwyd yr Atlantig.

Dim ond yng ngogledd yr Atlantig, Môr Balgit a Môr Barents mae'r morlo llwyd yn byw. Maent yn un o'r rhywogaethau mwyaf prin o forlo gyda phoblogaeth fyd-eang o oddeutu 350,000 – 400,000. Mae oddeutu 40% o boblogaeth y morlo llwyd yn byw yn y DU ac oddeutu 90% o'r rhain yn byw yn Yr Alban.

Mae morloi llwyd yn byw ac yn magu ar:

- Arfordir gwyllt ac anghysbell, sy'n darparu safleoedd diogel i ddod i'r lan i orffwys ac i fagu.
- Safle da i chwilota am fwyd.

Fe all morlo llwyd yr Atlantig blymio cymaint â 250m, ond fel arfer nid oes angen iddo fynd mor ddwfn â hyn. Maent yn bwyta llymriaid, lledod, pysgod gwyn, ceffalopodau (octopws yn bennaf) ac aelodau o deulu'r penwaig (penwaig a chorbenwaig).

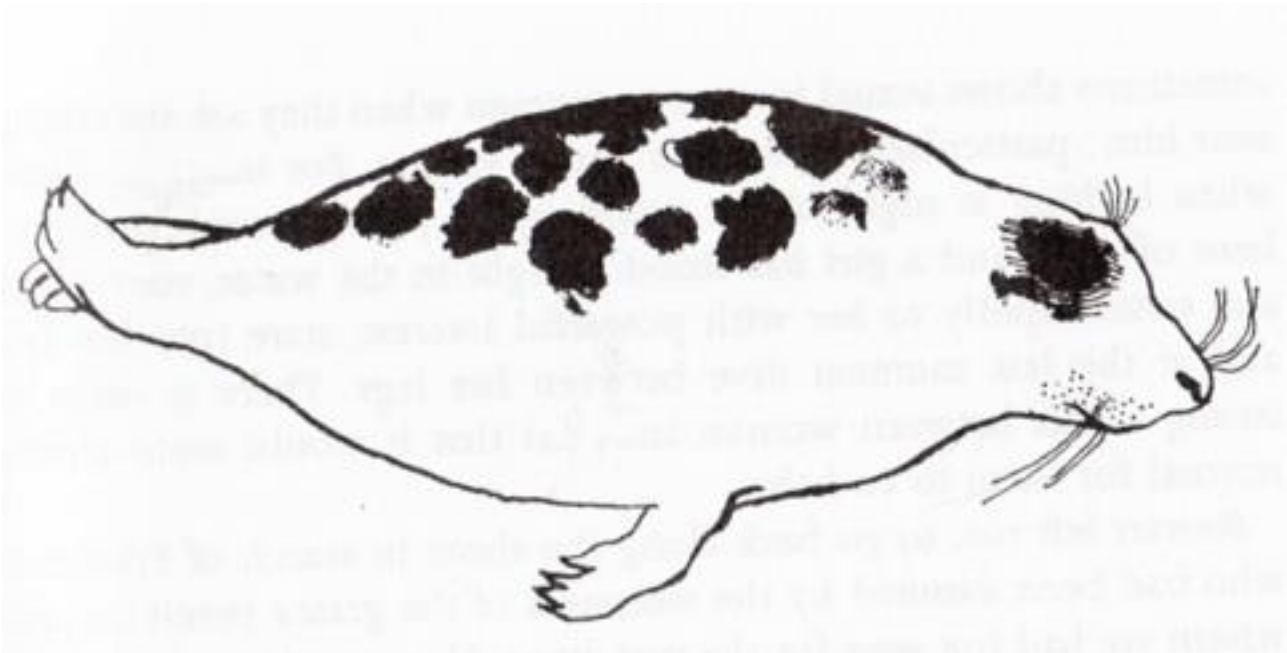




Addasiadau i fywyd yn y dŵr

Mae gan forloi:

- Ysgyfaint mawr fel eu bod yn gallu cael gwared â llawer iawn o garbon deuocsid a chymryd ocsigen i mewn yn gyflym ac yn effeithiol wrth ddod i wyneb y dŵr cyn plymio drachefn.
- Cyfaint gwaed mawr mewn perthynas â maint eu cyrff.
- Pigment gwahanol sy'n cludo ocsigen, myoglobin, yn eu cyhyrau sy'n gallu cludo 40% yn fwy o ocsigen na hemoglobin. Mae hyn yn eu galluogi i gadw hyd yn oed mwy o ocsigen ym meinwe eu cyhyrau.
- Y gallu i gyfyngu llif gwaed i'r organau hanfodol wrth blymio, gan leihau curiad eu calonnau i ddim ond ychydig o guriadau bob munud.
- Llygaid anferth i ddygymod â'r diffyg golau o dan y dŵr.
- Gwefl-flew sensitif i ganfod newidiadau bach yn symudiadau'r dŵr a wneir gan bysgod wrth nofio.
- Iau effeithiol sy'n eu galluogi i yfed dŵr y môr.
- System wedi ei haddasu'n dda i gynnal gwres y corff wrth nofio mewn dŵr oer. Fodd bynnag, ar ddyddiau poeth maent yn gordwymo'n hawdd, ac felly yn mynd i'r dŵr i oeri eu hunain.



Morlo o Tide-race, tud 37

TASG

Darlunio:

Darn unigol neu mewn grŵp.

Gosodwch y darlun o forlo gan Brenda Chamberlain ar daflunydd dros ysgwydd neu dangoswch y ddelwedd ar liniadur ar fur mewnol. Tynnwch lun o'r darlun, gan ddargopio ei darlun yn ofalus iawn. Gnewch sawl darlun yn y dull yma, gan newid maint y tafluniad bob tro a rhoi cynnig ar wahanol ddefnyddiau darlunio bob tro. Nawr torrwyd o amgylch amlinell y morloi a threfnwch y darluniau fel pe baech yn edrych ar deulu o forloi.

Os yw'n bosibl, ewch i'r traeth a gnewch ddarlun o'r môr. Edrychwch ar liwiau a symudiadau'r môr a'r siapiau a wneir ganddo. Defnyddiwch linell i geisio dilyn y siapiau. Defnyddiwch ddyfrlliwiau neu bastelau i geisio adlewyrchu'r lliwiau. Tynnwch ffotograffau i'ch atgoffa.

(Os nad yw'n bosibl mynd i'r awyr agored, tafluniwch fideo o'r môr a gnewch ddarluniau wrth edrych ar y lluniau.)

Yn ôl yn y dosbarth, defnyddiwch ddarnau mawr o bapur neu gerdyn i lunio tonnau. Tynnwch ddarlun arnynt gyda llinellau o symudiad y môr, ac arlliwiau o liw'r môr.

Nawr, gosodwch donnau'r môr ymysg y teulu o forloi ac o'u cwmpas. Tynnwch ffotograffau o wahanol opsiynau.

Darlunio:

Darn grŵp neu unigol.

Chwiliwch am fideo o forloi a'i daflunio ar ddarn mawr o bapur ar fur. Ceisiwch annog y myfyrwyr i dynnu llun yn y fideo, gan ddargopio siapiau'r morloi wrth iddynt symud. Bydd y ddelwedd yn 'haniaethol' iawn – ni fydd yn edrych fel morlo, oherwydd maent yn dilyn y symudiad. Dylech greu'r llinellau gyda golosg. Cyn gwneud y darlun gnewch farc 'cyfaint' ar ddarn o bapur gwastraff.

Ysgrifennu:

Cwblhewch y disgrifiadau yma o wyllo morloi Enlli

"Through a narrow fissure we saw the slimy ledges on which seals lie up, and the deep pool fed from the sea through a narrow-necked entrance. A seal cow was lying on her back in the gloom of the cavern. Her head was out of the water. She waved her flippers, bidding us to come down to her. They were like ... "

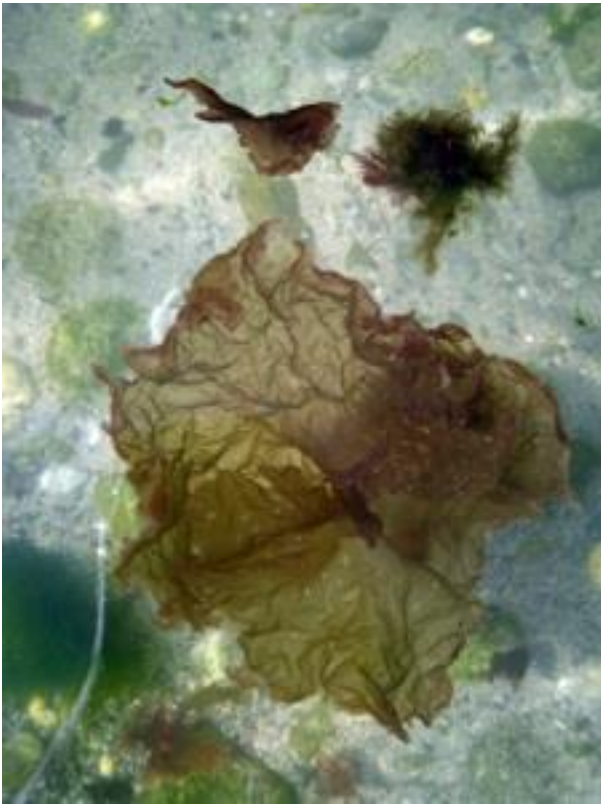
"Something barked with a deep voice. It was the bull seal ... One moment he is in the stillness of the cavern; the next, he is in that boiling emerald sea. His nose is nobly aquiline, his heavy lids droop, hooding the eyes. He ..."

Blodau ac anifeiliaid Enlli

TASG

Ceisiwch adnabod y creaduriaid a'r planhigion yma, ac ysgrifennwch eu henwau wrth ymyl eu lluniau.







Byw ar Enlli

Mae'r tywydd yn hynod o anwadal ar Enlli – ceir diwrnod braf ac awyr las un diwrnod, a storm gref y diwrnod canlynol.

TASG

Ysgrifennu/trafodaeth/ymchwil/drama

Dychmygwch eich bod ar fin gadael yr ynys. Fodd bynnag, mae hi'n codi'n wynt dros nos ac ni allwch adael yr ynys nes y bydd wedi tawelu. Fe all hyn fod yn ddyddiau, neu'n wythnosau lawer. Fe wnaethoch chi brynu digon o fwyd ar gyfer eich arhosiad yn unig. Ysgrifennwch am yr hyn yr ydych yn ei wneud. Dyma rai lluniau i'ch helpu.



Cofiwch

Nid oes trydan na ffôn cyhoeddus ar yr ynys a daw'r dŵr o ffynnon ar y mynydd. Mae'r siop agosaf ar y tir mawr.



Meddylwch am:

Pa fwyd ydych chi'n ei fwyta?
(wyau gwylanod, pysgod, llefrith geifr yr ynys,
bwyd sych)

Sut ydych chi'n cadw'n gynnes?
(casglwch froc môr o'r traethau)

Sut fyddwch chi'n darparu golau wedi iddi dywyllu?

(canhwyllau, lampau paraffin, golau ynni'r haul, ewch i'r gwely pan fydd yn tywyllu, a chodwch pan fydd yn goleuo)

Nid oes yma deledu na chyfrifiadur - sut fyddwch chi'n difyrru eich hun gyda'r nos?

(radio gyda batriâu, gemau cardiau, darllen, peintio, ysgrifennu, ymweld â chymdogion)

Newidiwch yr ysgrifennu yma'n ddramâu bach a'u hactio, neu/a gwnewch ddrama radio – a'i recordio fel podcast.



Carreg Bach



Mwy o dasgau'n ymwneud â byw ar yr ynys:

Dychmygwch eich bod wedi byw erioed ar yr ynys yng Ngharreg Bach, a'ch bod ar fin cael eich danfon i'r ysgol ar y tir mawr. Bydd rhaid i chi aros gyda pherthynas yn ystod tymor yr ysgol. Beth sy'n digwydd? Sut ydych chi'n teimlo ynglŷn â hyn?

Ysgrifennwch am:

- Aros am y cwch. Ydych chi ar eich pen eich hun? Gyda theulu? Gyda ffrindiau?
- Bod ar y cwch. Sut mae'r tywydd? Sut ydych chi'n teimlo? Pa ffordd ydych chi yn ei wynebu? Yn edrych yn ôl ar yr ynys, neu tua'r tir mawr?
- Bod yn yr ysgol. Ydych chi'n colli'r ynys? Neu ydych chi'n mwynhau byw ar y tir mawr?
- Eich ymweliad cyntaf yn ôl i'r ynys am y gwyliau.

Gwnewch ddarluniau i gyd-fynd â'ch ysgrifennu – neu gwnewch ddarluniau'n gyntaf ac ysgrifennu yn ddiweddarach.

Darluniwch:

- Aelodau eich teulu
- Map o'r ynys ac unrhyw leoliadau sy'n arbennig i chi
- Yr olygfa o'ch ffenestr ar ddiwrnod braf
- Yr olygfa o'ch ffenestr ar ddiwrnod gwael
- Anifeiliaid, adar a blodau'r ynys
- Gwnewch gopi o'ch hoff beintiad gan Brenda Chamberlain

Pan fyddwch yn creu eich darluniau, meddyliwch am y defnyddiau yr ydych yn eu defnyddio. Byddai Brenda Chamberlain yn aml yn defnyddio pen ac inc, golosg, pensil, sialc a phastelau i wneud ei darluniau.

Casglwch:

gerrig crwn llyfn o'r traeth a gwnewch ddarlun ohonynt. Dyma ddarlun gan Brenda Chamberlain i'ch ysbyrdoli. Sylwch sut mae hi'n defnyddio mwy nag un amlinell. Mae'n rhoi'r argraff ei bod yn troi'r garreg yn ei llaw.

Yna, tynnwch lun un o'r rhain ar bob un o'r cerrig:

- Morlo
- Map o'r ynys
- Aderyn
- Darn o wymon y môr
- Enw'r tŷ yr ydych yn byw ynddo

Gosodwch:

y cerrig mân mewn gwahanol fannau, yn y tŷ'n ogystal ag yn yr awyr agored. Tynnwch ffotograffau digidol o'r cerrig mân ym mhob amgylchedd.



Pebble (Genesis) 1966

Brenin yr Ynys

O hanner cyntaf y 19^{eg} ganrif, ceir sawl stori am Frenin Enlli ond nid oes neb yn siŵr pam y sefydlwyd yr arfer o benodi brenin. Dywed rhai mai'r perchennog ar y pryd, yr Arglwydd Niwbwrch a'i wraig Maria Stella, a sefydlodd y traddodiad. Dengys cofnodion bod y brenin cyntaf wedi marw ym 1826 ond nid yw ei enw'n hysbys. Yn yr un flwyddyn, coronwyd John Williams o Gristin Uchaf yn frenin a theyrnasodd rhwng 1826 ac 1841. Yn ddiweddarach yn y ganrif honno, penodwyd ei fab, John Williams II, yn frenin. Dywedir bod pob brenin yn cael ei goroni wrth sefyll ar gadair a dal blwch snisin. Cedwir y goron dun, a wnaed yn ôl y sôn gan un o geidwaid y goleudy, yn yr amgueddfa ym Mangor.

Brenin olaf Enlli oedd Love Pritchard o Dŷ Pellaf a fu farw ym 1926. Ef oedd y brenin mwyaf adnabyddus oherwydd argraffwyd ei lun ar gardiau post ac mewn erthyglau papur newydd.

Yn ei llyfr *Tide-race*, mae Brenda Chamberlain yn dychmygu cyfarfod y brenin wrth iddi gyrraedd harbwr yr ynys.

“At last, the high land fell away and we were in the anchorage. Seated four-square on the middle of the beach was an ancient man with a Neptune beard and flowing hair. He had a light metal crown chased with a design of seahorses and shells, worn slightly sideways on his head, and in his crablike fingers he held a plug of twist from which he was cutting thin wafers of tobacco. By his side lay an empty rum bottle. He was gross with majesty ... he reeked of fish and salt and tarry ropes.

Tide-race tud 21



Cedwir y Goron yn Oriel ac Amgueddfa Gwynedd, Bangor.

TASG

Ysgrifennu

Dychmygwch eich bod newydd gael eich dewis i fod yn Frenin neu Frenhines yr Ynys. Sut fyddwch chi'n teyrnasu? Sut fyddech chi'n helpu eich pobl? Pa fath o reolwr fyddech chi?

Trafodaeth

Pam fod angen Brenin neu Frenhines ar ynys?

Sut mae rheolwr yr ynys yn wahanol i Frenhines Elizabeth II?

Cynhaliwch drafodaeth – mae un ochr yn dymuno cael rheolwr, ond nid yw'r ochr arall am gael un.

Cynhaliwch bleidlais. Pwy sydd wedi ennill?

Darlunio a gwneud

Cynlluniwch eich coron eich hun. Dechreuwch drwy ymchwilio i hanes y goron. Lle da i gychwyn yw edrych ar bob coron a wnaed ar gyfer yr Eisteddfod Genedlaethol. Pob blwyddyn mae artist newydd yn cael ei gomisiynu i wneud y goron. Gwnaed coron Enlli'n syml o dun a chregyn môr, llinyn a phaent aur. Mewn cyferbyniad, lluniwyd coron Eisteddfod Genedlaethol 2013 gan Andrew Coomber o arian, enamel a felfed.

Wedi i chi gwblhau eich cynllun, gallwch ei llunio o unrhyw ddefnyddiau o'ch dewis chi.

Drama

Mae hi'n ddiwrnod y Coroni ar yr ynys. Casglwch bob dim ynghyd ar gyfer coroni a dathlu.



Coron Eisteddfod Genedlaethol Cymru 2013 a luniwyd gan y gof arian Andrew Coomber

Hanes Sanctaidd

Bu Enlli'n gysegrfan i bererinion ers blynyddoedd cynnar Cristnogaeth, ond mae arwyddion o aneddiadau ar yr ynys yn dyddio'n ôl i gyfnodau cynt. Mae'r cyfeiriad at yr ynys fel man claddu ugain mil o 'saint' yn dyddio'n ôl i'r canol oesoedd cynnar, pan roedd tair pererindod i Enlli yn gyfystyr ag un i Rufain. Dyma pryd y daeth Enlli yn ganolbwynt yr Eglwys Geltaidd Gynnar, gan ddenu mynaich duwiol. Credir bod Sant Cadfan wedi dechrau adeiladu mynachlog ar yr ynys yn y chweched ganrif.

Gweddillion Tŵr yr Abaty yw'r cwbl sydd ar ôl o Abaty Awstinaidd y Santes Fair o'r 13eg ganrif, a ddefnyddid hyd at Ddiddymiad y Mynachlogydd ym 1537. Yn dilyn hyn, gadawyd Enlli i'r môr-ladron nes y sefydlwyd cymuned amaethu a physgota yng nghanol y ddeunawfed ganrif.

“With her black bulk behind, the towing boat's crew might be justified in doing what men did long ago on their way across these waters. Row a little, ship oars, remove hats, pray ardently: 'O God, grant that we come in safety.' And bend again to the blades, repeating the formula until landfall was made.”

Dyfyniad o Tide-race, tud 172

TASG

Ymchwilio, ysgrifennu a barddoniaeth - grŵp

- Ar fap, nodwch lwybr y pererinion ar hyd Penrhyn Llŷn i Aberdaron. Beth yw hyd y daith?
- Roedd llawer o bobl yn sâl cyn mynd i Enlli am iachâd. Ysgrifennwch eich hanes fel pererin sâl. Sut mae'n teimlo i deithio yn droednoeth, cysgu yn yr awyr agored a bwyta pan gynigir bwyd i chi gan bobl garedig sy'n byw ar lwybr y pererinion? Sut deimlad yw bod ar gwch, yn hwylio ar draws swnt sydd yn hynod o beryglus ac yn aml yn arw?
- Tynnwch amlinell eich traed ac yna ysgrifennwch gerdd y tu mewn i'r amlinell – cerdd a all fod hefyd yn weddi. Beth hoffech chi ei ddweud?
- Nawr gosodwch yr holl draed sydd â cherdd/gweddi ar y llawr, gan nodi'r prif nodweddion tir ar lwybr y bererindod. Os allwch chi, ychwanegwch gannwyll at bob cam troed a'i goleuo. Efallai y gallwch lunio cwch papur i gynrychioli croesi'r swnt.
- Sefwch wrth ymyl ôl troed rhywun arall a, bob yn un, darllenwch y gerdd. Efallai yr hoffech chwarae cerddoriaeth sanctaidd yn y cefndir.

Darlunio a pheintio - grŵp

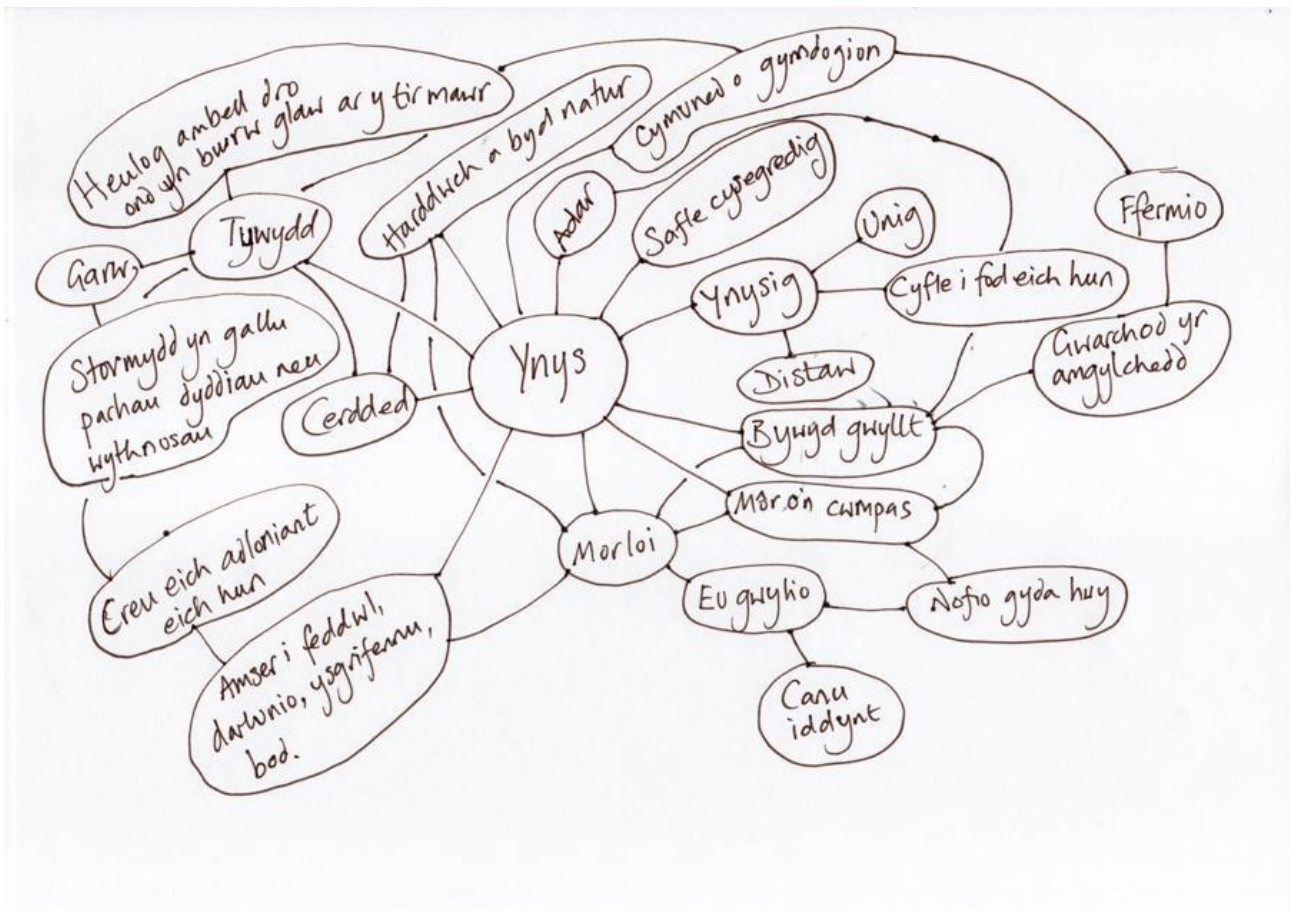
- Ar ddarn mawr o bapur ar lawr, peintiwch eich traed a cherddwch o amgylch y dudalen. Wrth i chi gerdded, meddyliwch am eich cerdd ar ffurf gweddi pererin. Cerddwch nes bydd y paent wedi sychu ar eich traed. Nawr gadewch y ddelwedd a golchwch eich traed.
- Darluniwch brif nodweddion tir eich pererindod ar y dudalen. Eich dewis chi yw sut y byddwch yn eu darlunio; gallwch dynnu llun fel pe baech yn edrych arnynt, neu gallwch lunio golygfa o'r awyr, fel pe baech yn edrych i lawr arnynt. Ymchwiliwch i wahanol ddulliau o lunio mapiau i'ch ysbrydoli.

- Nawr gorweddwch ar y llawr a thynnwch linell o'ch cwmpas. Dychmygwch eich bod wedi marw ar yr ynys. Fodd bynnag, gan eich bod wedi marw ar bererindod, rydych bellach yn sant. Tynnwch lun ohonoch fel sant. Mae'n bosib yr hoffech ddefnyddio mwd i ddangos eich bod o dan y ddaear.

Gweithgareddau Ychwanegol

Mapiau Meddwl

Mae mapiau meddwl yn cofnodi ac yn dogfennu meddwl fel map gweledol o gysylltiadau. Gan ddechrau gyda'r thema yn y canol, dylech annog y disgyblion i ychwanegu at gysylltiadau, eu hehangu a sylwi arnynt. Gallwch wneud mapiau meddwl wrth ddefnyddio geiriau neu ddarluniau, neu eiriau a darluniau.



Awgrymiadau am themâu mapiau meddwl:

- Ynys
- Taith
- Antur
- Teithio
- Bywyd gwyllt
- Gogledd a de
- Cyfeillgarwch
- Portread
- Ysgrifennu
- Darlunio a pheintio

Defnyddiwch y mapiau i ysbrydoli

Barddoniaeth

Caneuon

Straeon

Collage

Cerdded ac arsylwi

Ewch am dro a nodwch bob dim a welwch, pawb yr ydych yn sgwrsio â hwy, testun eich sgwrs, y lliwiau, y tymhorau. Sylwch ar fanylion ac yna meddyliwch am yr holl olygfa. Gwnewch nodiadau gyda geiriau a gyda lluniau.

Yn ôl yn y dosbarth, gosodwch yr holl wybodaeth hon ar un dudalen maint A3/A2. Gwnewch i'r dudalen wneud synnwyr. Dylai'r dudalen deimlo fel y profiad a gawsoch wrth fynd am dro.

Gallwch wneud hyn yn unigol neu mewn grwpiau bychain.

Cartograffiaeth

Gwneud map. Gwnewch fap o Enlli. Dechreuwch ar bapur graff a'i fesur yn ofalus. Plotiwch yr holl leoliadau ar y map. Gallwch greu eich symbolau eich hun am bethau, ond rhaid i chi gynnwys allwedd. Os hoffech wneud i'r map edrych yn hen gallwch ei staenio â the oer.

Gallwch hefyd ddyfalu pa mor bell yr ydych chi'n byw oddi wrth bob lleoliad ar Enlli.

Gwneud modelau

Gwnewch fodel 3D o Enlli. Defnyddiwch fwydion papur a chofiwch gynnwys gymaint o fanylion â phosib. Gallwch hefyd wneud yr anifeiliaid a'r bywyd gwyllt. Yna gallwch wneud ffilm fer drwy wneud fideo o'r model a defnyddio eich ysgrifennu i lunio sylwebaeth.

Neu, gallwch dynnu ffotograff o'r model, yna ar y cyfrifiadur gallwch osod cerdd dros y ddelwedd a'i phrintio.

Chwilio

Mae llawer o wefannau defnyddiol y gallwch eu defnyddio i ymchwilio i Enlli a Brenda Chamberlain. Ymysg y rhain mae:

<http://www.bardsey.org/>

<http://www.bbc.co.uk/arts/yourpaintings/artists/brendachamberlain>

<http://www.bbfo.org.uk/theisland/island.html>

<http://quaker-animals.co.uk/2013/07/seals-on-bardsey/>

<http://bbfo.blogspot.co.uk/>

<http://bbfo.blogspot.co.uk/p/adopt-manxy.html>

http://en.wikipedia.org/wiki/Brenda_Chamberlain_%28artist%29

<http://www.bbc.co.uk/wales/arts/sites/brenda-chamberlain/>

<http://www.parthianbooks.com/content/brenda-chamberlain-artist-writer>

<http://thelibraryofwales.com/node/53>

<http://www.gwales.com/goto/biblio/en/9781906998233/SPY09>

<http://readingwales.wordpress.com/2013/11/13/word-and-image-the-art-of-brenda-chamberlain/>

Ymysg artistiaid ac ysgrifennwyr eraill a ysbrydolwyd gan Enlli mae:

Christine Evans

http://en.wikipedia.org/wiki/Christine_Evans_%28poet%29

<http://www.literaturewales.org/writers-of-wales/i/130004/>

http://www.bardsey.org/english/the_island/arts.htm

Carole Shearman

http://www.bardsey.org/english/the_island/arts.htm

Trudi Entwistle

<http://www.trudiantwistle.com/>

Clare Barber

http://www.bardsey.org/english/the_island/arts.htm

Ben Stammers

<http://events.cat.org.uk/index.php/people/contributors/45-ben-stammers>

Kim Atkinson

<http://www.artwales.com/artists-detail-mtg-en.php?artistID=185>

http://www.arcadja.com/auctions/en/atkinson_kim/artist/321350/

Maria Hayes

<http://www.mariahayes.info/>

Dilys Cadwaladr

Darllen pellach

Chamberlain, Brenda Tide-race (Llundain: Hodder & Stoughton) 1962

Evans, Christine Bardsey (Llandysul: Gomer) 2008

Jennie Jones Tomos o Enlli/Tomos the Islandman (Llanrwst: Gwasg Carreg Gwalch) 1964/1999

Jones, Peter Hope The Natural History of Bardsey (Caerdydd: Amgueddfa Genedlaethol Cymru) 1988

Piercy, Jill Brenda Chamberlain, Artist and Writer (Ceredigion: Parthian) 2013

Seals Scottish Natural Heritage 2007

Thomson, David The People of the Sea (Caeredin: Canongate) 1954

Williamson, Duncan Land of the Seal People (Caeredin: Birlinn) 2010

Cydnabyddiaeth

Llawer o ddiolch i Ymddiriedolaeth Ynys Enlli am wybodaeth am yr ynys ac i Stad Brenda Chamberlain am ganiatâd i atgynhyrchu gwaith Brenda Chamberlain.

Diolch hefyd i Jill Piercy am y ffynonellau lu o wybodaeth a ddefnyddiwyd yn y pecyn hwn.

Atgynhyrchwyd y darluniadau canlynol gyda chaniatâd caredig:

Hunanbortread ar Garnedd Dafydd, Amgueddfa Genedlaethol Cymru

The Doves, Oriol Gelf ac Amgueddfa Gwynedd, Bangor

Ffotograffau o'r gwaith o adfer y murluniau, Peter Lockyer

Tynnwyd ffotograffau eraill gan Maria Hayes ar Enlli

Map o Enlli, tud 19, gan Douglas B Hague, Mrs Joan Hague

Darlun ar dudalen olaf Tide-race, tud 89

